

华泰柏瑞多策略灵活配置混合型证券投资  
基金  
2020 年第 4 季度报告

2020 年 12 月 31 日

基金管理人：华泰柏瑞基金管理有限公司

基金托管人：中国建设银行股份有限公司

报告送出日期：2021 年 1 月 22 日

## § 1 重要提示

基金管理人的董事会及董事保证本报告所载资料不存在虚假记载、误导性陈述或重大遗漏，并对其内容的真实性、准确性和完整性承担个别及连带责任。

基金托管人中国建设银行股份有限公司根据本基金合同规定，于 2021 年 1 月 21 日复核了本报告中的财务指标、净值表现和投资组合报告等内容，保证复核内容不存在虚假记载、误导性陈述或者重大遗漏。

基金管理人承诺以诚实信用、勤勉尽责的原则管理和运用基金资产，但不保证基金一定盈利。

基金的过往业绩并不代表其未来表现。投资有风险，投资者在作出投资决策前应仔细阅读本基金的招募说明书。

本报告中的财务资料未经审计。

本报告期自 2020 年 10 月 1 日起至 2020 年 12 月 31 日止。

## §2 基金产品概况

基金简称	华泰柏瑞多策略混合
交易代码	003175
基金运作方式	契约型开放式
基金合同生效日	2016 年 9 月 29 日
报告期末基金份额总额	13,171,272.52 份
投资目标	通过深入研究，本基金对股票、债券等金融资产进行灵活配置，在合理控制投资风险和保障基金资产流动性的基础上，追求基金资产的长期稳定增值，力争为投资者创造高于业绩比较基准的投资回报。
投资策略	本基金在宏观经济分析基础上，结合政策面、市场资金面等情况，在经济周期不同阶段，依据市场不同表现，采用多种投资策略和交易手段进行大类资产配置和股票的行业配置，在消除单一策略可能失效风险的同时，保证整体投资业绩的持续性。
业绩比较基准	本基金的业绩比较基准为：沪深 300 指数收益率 × 60% + 上证国债指数收益率 × 40%
风险收益特征	本基金为混合型基金，其预期风险与预期收益高于债券型基金与货币市场基金，低于股票型基金
基金管理人	华泰柏瑞基金管理有限公司
基金托管人	中国建设银行股份有限公司

### §3 主要财务指标和基金净值表现

#### 3.1 主要财务指标

单位：人民币元

主要财务指标	报告期（2020年10月1日—2020年12月31日）
1. 本期已实现收益	-3,094,437.53
2. 本期利润	363,646.35
3. 加权平均基金份额本期利润	0.0201
4. 期末基金资产净值	16,922,624.71
5. 期末基金份额净值	1.2848

注：1、上述基金业绩指标不包括持有人认购或交易基金的各项费用，计入费用后实际收益水平要低于所列数字。

2、本期已实现收益指基金本期利息收入、投资收益、其他收入（不含公允价值变动收益）扣除相关费用后的余额，本期利润为本期已实现收益加上本期公允价值变动收益。

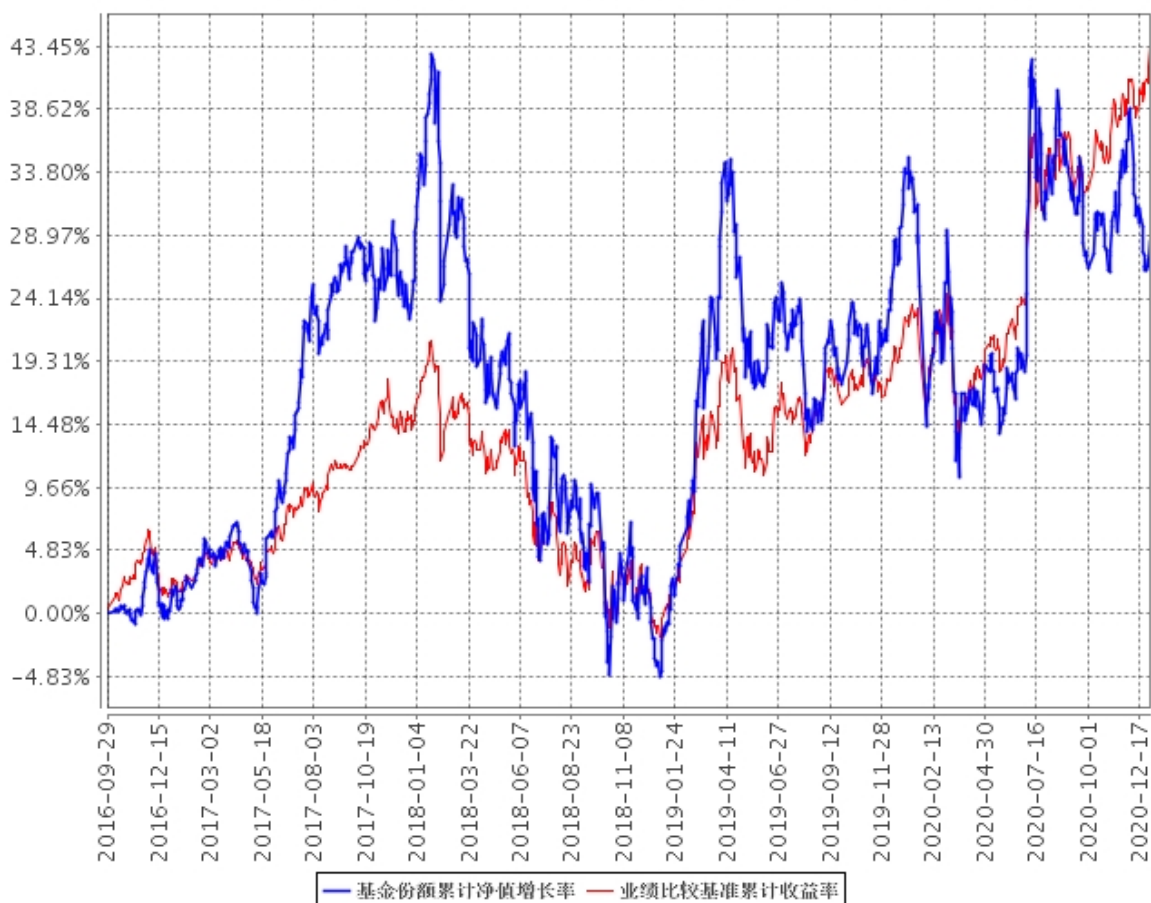
#### 3.2 基金净值表现

##### 3.2.1 基金份额净值增长率及其与同期业绩比较基准收益率的比较

阶段	净值增长率 ①	净值增长率 标准差②	业绩比较基 准收益率③	业绩比较基准 收益率标准差 ④	①—③	②—④
过去三个月	1.60%	0.92%	8.20%	0.60%	-6.60%	0.32%
过去六个月	7.28%	1.35%	15.07%	0.81%	-7.79%	0.54%
过去一年	-2.93%	1.42%	17.94%	0.86%	-20.87%	0.56%
过去三年	2.40%	1.38%	25.05%	0.80%	-22.65%	0.58%
自基金合同 生效起至今	28.48%	1.21%	43.47%	0.71%	-14.99%	0.50%

### 3.2.2 自基金合同生效以来基金累计净值增长率变动及其与同期业绩比较基准收益率变动的比较

基金份额累计净值增长率与同期业绩比较基准收益率的历史走势对比图



注：图示日期为 2016 年 9 月 29 日至 2020 年 12 月 31 日。

## §4 管理人报告

### 4.1 基金经理（或基金经理小组）简介

姓名	职务	任本基金的基金经理期限		证券从业年限	说明
		任职日期	离任日期		
杨景涵	本基金的基金经理	2016 年 9 月 29 日	2020 年 12 月 29 日	16 年	中山大学经济学硕士。特许金融分析师（CFA），金融风险管理师（FRM）。2004 年至 2006 年于平安资产管理有限公司，任投资分析师；2006 年

				<p>至 2009 年 9 月于生命人寿保险公司，历任投连投资经理、投资经理、基金投资部负责人。2009 年 10 月加入本公司，任专户投资部投资经理。2014 年 6 月至 2015 年 4 月任研究部总监助理。2015 年 4 月至 2018 年 4 月任华泰柏瑞新利灵活配置混合型证券投资基金的基金经理。2015 年 5 月至 2017 年 12 月任华泰柏瑞惠利灵活配置混合型证券投资基金的基金经理。2016 年 8 月至 2017 年 12 月任华泰柏瑞精选回报灵活配置混合型证券投资基金的基金经理。2016 年 9 月至 2018 年 11 月任华泰柏瑞爱利灵活配置混合型证券投资基金的基金经理。2016 年 9 月至 2020 年 12 月任华泰柏瑞多策略灵活配置混合型证券投资基金的基金经理。2016 年 11 月至 2017 年 12 月任华泰柏瑞睿利灵活配置混合型证券投资基金的基金经理。2016 年 12 月至 2018 年 4 月任华泰柏瑞鼎利灵活配置混合型证券投资基金的基金经理。2016 年 12 月至 2020 年 12 月任华泰柏瑞亨利灵活配置混合型证券投资基金的基金经理。2016 年 12 月至 2019 年 3 月任</p>
--	--	--	--	---

					<p>华泰柏瑞兴利灵活配置混合型证券投资基金的基金经理。2017 年 1 月至 2018 年 3 月任华泰柏瑞泰利灵活配置混合型证券投资基金、华泰柏瑞锦利灵活配置混合型证券投资基金和华泰柏瑞裕利灵活配置混合型证券投资基金的基金经理。2017 年 2 月至 2019 年 10 月任华泰柏瑞价值精选 30 灵活配置混合型证券投资基金的基金经理。2017 年 2 月至 2018 年 3 月任华泰柏瑞嘉利灵活配置混合型证券投资基金的基金经理。2017 年 3 月至 2018 年 10 月任华泰柏瑞盛利灵活配置混合型证券投资基金的基金经理。2017 年 9 月至 2020 年 7 月任华泰柏瑞富利灵活配置混合型证券投资基金的基金经理。2018 年 3 月起任华泰柏瑞新金融地产灵活配置混合型证券投资基金的基金经理。2018 年 6 月至 2020 年 7 月任华泰柏瑞国企整合精选混合型证券投资基金的基金经理。</p>
董辰	本基金的基金经理	2020 年 12 月 29 日	-	7 年	<p>上海理工大学金融学硕士，曾任长江证券首席分析师，2016 年 6 月加入华泰柏瑞基金管理有限公司，历任投资研究部高级研究员、研究总监助理兼基金经理助理。</p>

					<p>2020 年 7 月起任华泰柏瑞富利灵活配置混合型证券投资基金的基金经理。2020 年 8 月起任华泰柏瑞新利灵活配置混合型证券投资基金的基金经理。2020 年 12 月起任华泰柏瑞多策略灵活配置混合型证券投资基金、华泰柏瑞鼎利灵活配置混合型证券投资基金、华泰柏瑞享利灵活配置混合型证券投资基金的基金经理。</p>
--	--	--	--	--	--

#### 4.2 管理人对报告期内本基金运作合规守信情况的说明

报告期内本基金的运作符合相关法律、法规以及基金合同的约定，不存在损害基金持有人利益的行为。

#### 4.3 公平交易专项说明

##### 4.3.1 公平交易制度的执行情况

报告期内，本基金管理人根据《证券投资基金管理公司公平交易制度指导意见》的要求，通过科学完善的制度及流程，从事前、事中和事后等环节严格控制不同基金之间可能的利益输送。

首先投资部和研究部通过规范的决策流程来确保公平对待不同投资组合。其次交易部对投资指令的合规性、有效性及合理性进行独立审核，在交易过程中启用投资交易系统内的公平交易模块，确保公平交易的实施。同时，风险管理部对报告期内的交易进行日常监控和分析评估。本报告期内，上述公平交易制度总体执行情况良好。

##### 4.3.2 异常交易行为的专项说明

报告期内未发现本基金存在异常交易行为。本报告期内无下列情况：所有投资组合参与的交易所公开竞价同日反向交易成交较少的单边交易量超过该证券当日成交量的 5%。

#### 4.4 报告期内基金投资策略和运作分析

回顾 2020 年 4 季度，市场仍然延续震荡走势，以结构性行情为主，新能源、食品饮料、汽车、军工、家电等行业表现较好。

4 季度宏观经济延续向好态势，PMI 在 11 月创出年内高点 52.1，12 月发电量同比增逾 10%，多地出现限电现象。在宏观环境向好的背景下，货币政策保持稳定，市场没有出现疫情后流动性催化的全面行情，但内外部环境的不确定性，带来货币政策仍不至于“急转弯”，各基本面改善明显的行业走出了结构性行情，尤以新能源、新能源汽车、食品饮料、军工等行业最为显著。

本基金在报告期内配置以保持权益资产的高仓位，持仓以低估值稳健标的为主。

展望 2021 年，中央经济工作会议定调“宏观政策要保持连续性、稳定性、可持续性。要继续实施积极的财政政策和稳健的货币政策，保持对经济恢复的必要支持力度，政策操作上要更加精准有效，不急转弯，把握好政策时度效。”总体基调仍偏稳健，流动性影响可能偏中性，全面的涨跌行情概率不大。

中国经济在新的一年里料将维持回暖趋势，内需相关的顺周期行业仍有较好的景气度。军工行业在国际局势动荡的背景下，也具有较好的确定性。另外，随着疫苗接种后全球经济复苏，可能迎来一轮再通胀，工业品价格自疫情后持续上涨，后期可能逐步传导至 CPI 相关领域，特别是疫情和国际关系如果导致供给减少，可能加速这一过程，因此通胀相关品种也值得重点关注。

风险方面，房价依然是制约货币政策的最大因素，特别是近期热点城市房价上涨，政策层面出手频繁，如限制银行的地产相关贷款规模，但目前仍只针对地产相关领域，没有上升到整体的货币环境，影响可控，但如果新一年房价继续上涨，引致全面性的货币政策收紧，可能是导致资本市场深度回调的一个原因，但目前风险不大，只待继续观察。

总体而言，我们认为接下来的行情仍以结构性机会为主，本基金将在个行业精选高质量公司，紧跟个股空间和景气度变化，适当控制风险，力求获取合理的超额回报。

#### 4.5 报告期内基金的业绩表现

截至本报告期末，本基金份额净值为 1.2848 元，份额净值增长率为 1.60%，同期本基金的业绩比较基准收益率为 8.20%。



#### 4.6 报告期内基金持有人数或基金资产净值预警说明

截止本报告期末，因赎回等原因，本基金存在连续 60 个工作日基金资产净值低于 5000 万元的情形，但无基金份额持有人数量低于 200 人的情形。本基金管理人已于 2020 年 4 月 22 日将《关于华泰柏瑞多策略灵活配置混合型证券投资基金基金资产净值低于五千万元情况的报告》上报中国证监会。

## §5 投资组合报告

### 5.1 报告期末基金资产组合情况

序号	项目	金额（元）	占基金总资产的比例（%）
1	权益投资	16,044,311.44	85.53
	其中：股票	16,044,311.44	85.53
2	基金投资	-	-
3	固定收益投资	-	-
	其中：债券	-	-
	资产支持证券	-	-
4	贵金属投资	-	-
5	金融衍生品投资	-	-
6	买入返售金融资产	-	-
	其中：买断式回购的买入返售金融资产	-	-
7	银行存款和结算备付金合计	2,699,073.46	14.39
8	其他资产	16,340.92	0.09
9	合计	18,759,725.82	100.00

### 5.2 报告期末按行业分类的股票投资组合

#### 5.2.1 报告期末按行业分类的境内股票投资组合

代码	行业类别	公允价值（元）	占基金资产净值比例（%）
A	农、林、牧、渔业	486,576.00	2.88
B	采矿业	2,299,079.00	13.59
C	制造业	9,920,652.00	58.62
D	电力、热力、燃气及水生产和供应业	458,985.00	2.71
E	建筑业	-	-

F	批发和零售业	-	-
G	交通运输、仓储和邮政业	426,811.00	2.52
H	住宿和餐饮业	-	-
I	信息传输、软件和信息技术服务业	-	-
J	金融业	1,790,387.44	10.58
K	房地产业	-	-
L	租赁和商务服务业	354,333.00	2.09
M	科学研究和技术服务业	-	-
N	水利、环境和公共设施管理业	-	-
O	居民服务、修理和其他服务业	-	-
P	教育	-	-
Q	卫生和社会工作	307,488.00	1.82
R	文化、体育和娱乐业	-	-
S	综合	-	-
	合计	16,044,311.44	94.81

### 5.2.2 报告期末按行业分类的港股通投资股票投资组合

注：本基金本报告期末未持有港股通投资股票。

### 5.3 报告期末按公允价值占基金资产净值比例大小排序的前十名股票投资明细

序号	股票代码	股票名称	数量（股）	公允价值（元）	占基金资产净值比例（%）
1	600690	海尔智家	29,400	858,774.00	5.07
2	601166	兴业银行	38,912	812,093.44	4.80
3	600988	赤峰黄金	38,400	687,744.00	4.06
4	002385	大北农	69,700	673,302.00	3.98
5	688200	华峰测控	1,800	672,354.00	3.97
6	300395	菲利华	9,800	586,334.00	3.46
7	300034	钢研高纳	15,700	564,415.00	3.34
8	600764	中国海防	15,000	543,150.00	3.21
9	601318	中国平安	6,200	539,276.00	3.19
10	002460	赣锋锂业	5,100	516,120.00	3.05

### 5.4 报告期末按债券品种分类的债券投资组合

注：本基金本报告期末未持有债券。

## 5.5 报告期末按公允价值占基金资产净值比例大小排序的前五名债券投资明细

注：本基金本报告期末未持有债券。

## 5.6 报告期末按公允价值占基金资产净值比例大小排序的前十名资产支持证券投资明细

注：本基金本报告期末未持有资产支持证券。

## 5.7 报告期末按公允价值占基金资产净值比例大小排序的前五名贵金属投资明细

注：本基金本报告期末未持有贵金属。

## 5.8 报告期末按公允价值占基金资产净值比例大小排序的前五名权证投资明细

注：本基金本报告期末未持有权证。

## 5.9 报告期末本基金投资的股指期货交易情况说明

### 5.9.1 报告期末本基金投资的股指期货持仓和损益明细

注：本基金本报告期末未持有股指期货。

### 5.9.2 本基金投资股指期货的投资政策

注：本基金本报告期末未持有股指期货。

## 5.10 报告期末本基金投资的国债期货交易情况说明

### 5.10.1 本期国债期货投资政策

注：本基金本报告期末未持有国债期货。

### 5.10.2 报告期末本基金投资的国债期货持仓和损益明细

注：本基金本报告期末未持有国债期货。

### 5.10.3 本期国债期货投资评价

注：本基金本报告期末未持有国债期货。

## 5.11 投资组合报告附注

### 5.11.1 本基金投资的前十名证券的发行主体本期受到调查以及处罚的情况的说明

报告期内基金投资的前十名证券的发行主体没有被监管部门立案调查的情形，也没有在报告

编制日前一年内受到公开谴责、处罚的情形。

### 5.11.2 基金投资的前十名股票超出基金合同规定的备选股票库情况的说明

基金投资的前十名股票中，没有投资于超出基金合同规定备选股票库之外的情形。

### 5.11.3 其他资产构成

序号	名称	金额（元）
1	存出保证金	6,790.10
2	应收证券清算款	-
3	应收股利	-
4	应收利息	315.89
5	应收申购款	9,234.93
6	其他应收款	-
7	待摊费用	-
8	其他	-
9	合计	16,340.92

### 5.11.4 报告期末持有的处于转股期的可转换债券明细

注：本基金本报告期末未持有处于转股期的可转换债券。

### 5.11.5 报告期末前十名股票中存在流通受限情况的说明

注：报告期末前十名股票中不存在流通受限情况。

## §6 开放式基金份额变动

单位：份

报告期期初基金份额总额	19,389,681.05
报告期期间基金总申购份额	2,833,749.62
减：报告期期间基金总赎回份额	9,052,158.15
报告期期间基金拆分变动份额（份额减少以“-”填列）	-
报告期期末基金份额总额	13,171,272.52

## §7 基金管理人运用固有资金投资本基金情况

### 7.1 基金管理人持有本基金份额变动情况

注：无。

### 7.2 基金管理人运用固有资金投资本基金交易明细

注：无。

## §8 影响投资者决策的其他重要信息

### 8.1 报告期内单一投资者持有基金份额比例达到或超过 20%的情况

投资者类别	报告期内持有基金份额变化情况				
	序号	持有基金份额比例达到或者超过 20%的时间区间	期初份额	申购份额	赎回份额
机构	-	-	-	-	-
个人	1	20201109-20201126;20201207-20201209;20201214-20201223;	3,367,971.42	384,078.55	3,752,049.9

#### 产品特有风险

本基金报告期内有单一投资者持有基金份额超过 20%的情形。如果这些份额持有比例较大的投资者赎回，可能导致巨额流动性风险，可能对基金产生如下影响：（1）延期办理赎回申请或暂停赎回的风险。当发生巨额赎回时，投资者请延期办理、延缓支付或暂停赎回的风险。（2）基金净值大幅波动的风险。基金管理人为了应对大额赎回可能短时出现，这将对基金资产净值产生不利影响，同时可能发生大额赎回费用归入基金资产、基金份额净值保留位数四舍五入可能会造成基金资产净值的较大波动。（3）基金投资目标偏离的风险。单一投资者大额赎回后可能导致基金规模缩小，影响基金投资银行间债券、交易所债券时交易困难的情形，从而使得实现基金投资目标存在一定的不确定性。（4）基金合同终止清算的风险。如果投资者大额赎回可能导致基金资产规模过小，不能满足存续的条件，基金将根据基金合同的约定面临合同终止清算。本基金管理人将密切关注申赎动向，审慎评估大额申赎对基金持有集中度的影响，同时将完善流动性风险管控机制，基金份额持有人的合法权益。

## 8.2 影响投资者决策的其他重要信息

注：无。

## §9 备查文件目录

### 9.1 备查文件目录

- 1、本基金的中国证监会批准募集文件
- 2、本基金的《基金合同》
- 3、本基金的《招募说明书》
- 4、本基金的《托管协议》
- 5、基金管理人业务资格批件、营业执照
- 6、本基金的公告

### 9.2 存放地点

上海市浦东新区民生路 1199 弄证大五道口广场 1 号楼 17 层

### 9.3 查阅方式

投资者可在营业时间免费查阅，也可按工本费购买复印件。投资者对本报告如有疑问，可咨询基金管理人华泰柏瑞基金管理有限公司。客户服务热线：400-888-0001（免长途费） 021-3878 4638 公司网址：[www.huatai-pb.com](http://www.huatai-pb.com)

华泰柏瑞基金管理有限公司

2021 年 1 月 22 日