

华泰柏瑞价值精选30灵活配置混合型证券
投资基金
2019年第3季度报告

2019年9月30日

基金管理人：华泰柏瑞基金管理有限公司

基金托管人：中国银行股份有限公司

报告送出日期：2019年10月22日

§ 1重要提示

基金管理人的董事会及董事保证本报告所载资料不存在虚假记载、误导性陈述或重大遗漏，并对其内容的真实性、准确性和完整性承担个别及连带责任。

基金托管人中国银行股份有限公司根据本基金合同规定，于2019年10月21日复核了本报告中的财务指标、净值表现和投资组合报告等内容，保证复核内容不存在虚假记载、误导性陈述或者重大遗漏。

基金管理人承诺以诚实信用、勤勉尽责的原则管理和运用基金资产，但不保证基金一定盈利。

基金的过往业绩并不代表其未来表现。投资有风险，投资者在作出投资决策前应仔细阅读本基金的招募说明书。

本报告中的财务资料未经审计。

本报告期自2019年7月1日起至2019年9月30日止。

§2 基金产品概况

基金简称	华泰柏瑞价值精选30混合
交易代码	003954
基金运作方式	契约型开放式
基金合同生效日	2017年2月3日
报告期末基金份额总额	27, 227, 723. 74份
投资目标	在严格控制投资风险的前提下，本基金通过精选价值型个股和投资于质地优良、估值相对低估的优质上市公司股票，谋求基金资产的持续稳定增值。
投资策略	本基金充分发挥基金管理人的优势，在对宏观经济发展趋势和相关政策深入研究的基础上，运用资产配置策略确定大类资产配置比例有效规避系统性风险，并从定性和定量两个角度精选符合价值精选主题投资方向、估值水平相对低估、具有长期竞争力和增长潜力的优质上市公司，通过集中投资，力争实现基金资产的长期稳健增值。
业绩比较基准	沪深300指数收益率×80%+上证国债指数收益率×20%
风险收益特征	本基金为混合型基金，其预期风险与预期收益高于债券型基金与货币市场基金，低于股票型基金。
基金管理人	华泰柏瑞基金管理有限公司
基金托管人	中国银行股份有限公司

§3 主要财务指标和基金净值表现

3.1 主要财务指标

单位：人民币元

主要财务指标	报告期（2019年7月1日－2019年9月30日）
1. 本期已实现收益	196,073.76
2. 本期利润	-1,268,977.77
3. 加权平均基金份额本期利润	-0.0383
4. 期末基金资产净值	27,814,497.05
5. 期末基金份额净值	1.0216

注：1、上述基金业绩指标不包括持有人认购或交易基金的各项费用，计入费用后实际收益水平要低于所列数字。

2、本期已实现收益指基金本期利息收入、投资收益、其他收入（不含公允价值变动收益）扣除相关费用后的余额，本期利润为本期已实现收益加上本期公允价值变动收益。

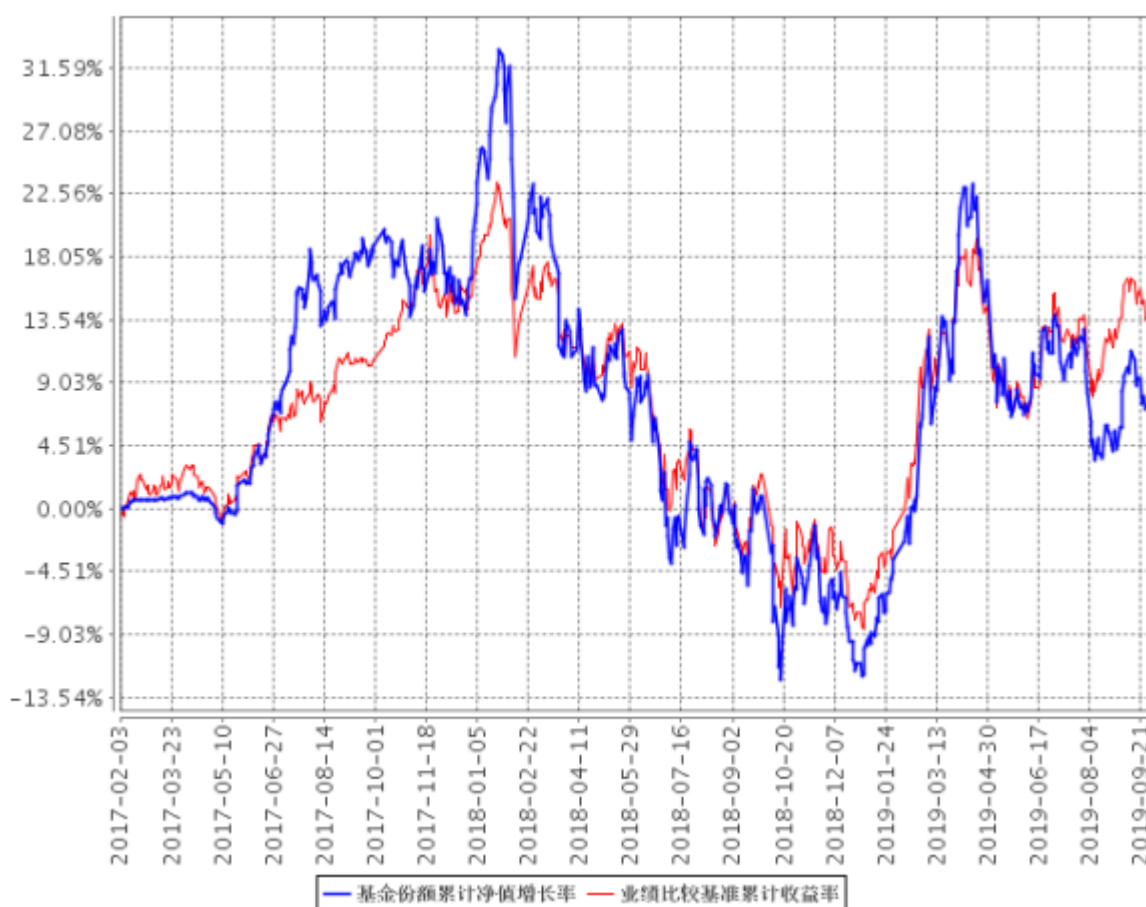
3.2 基金净值表现

3.2.1 本报告期基金份额净值增长率及其与同期业绩比较基准收益率的比较

阶段	净值增长率 ①	净值增长率 标准差②	业绩比较基 准收益率③	业绩比较基准 收益率标准差 ④	①－③	②－④
过去三个月	-3.94%	0.98%	0.07%	0.77%	-4.01%	0.21%

3.2.2 自基金合同生效以来基金累计净值增长率变动及其与同期业绩比较基准收益率变动的比较

基金份额累计净值增长率与同期业绩比较基准收益率的历史走势对比图



注：图示日期为2017年2月3日至2019年9月30日。

§4 管理人报告

4.1 基金经理（或基金经理小组）简介

姓名	职务	任本基金的基金经理期限		证券从业年限	说明
		任职日期	离任日期		
杨景涵	本基金的基金经理	2017年2月3日	-	15年	中山大学经济学硕士。特许金融分析师（CFA），金融风险管理者（FRM）。2004年至2006年于平安资产管理有限公司，任投资分析师；2006年至2009年9月于生命人寿保险公司，历任投连投资经理、投资经理、基金投资部负

				<p>责人。2009年10月加入本公司，任专户投资部投资经理。2014年6月至2015年4月任研究部总监助理。2015年4月至2018年4月任华泰柏瑞新利灵活配置混合型证券投资基金的基金经理。2015年5月至2017年12月任华泰柏瑞惠利灵活配置混合型证券投资基金的基金经理。2016年8月至2017年12月任华泰柏瑞精选回报灵活配置混合型证券投资基金的基金经理。2016年9月至2018年11月任华泰柏瑞爱利灵活配置混合型证券投资基金的基金经理。2016年9月起任华泰柏瑞多策略灵活配置混合型证券投资基金的基金经理。2016年11月至2017年12月任华泰柏瑞睿利灵活配置混合型证券投资基金的基金经理。2016年12月至2018年4月任华泰柏瑞鼎利灵活配置混合型证券投资基金的基金经理。2016年12月起任华泰柏瑞享利灵活配置混合型证券投资基金的基金经理。2016年12月至2019年3月任华泰柏瑞兴利灵活配置混合型证券投资基金的基金经理。2017年1月至2018年3月任华泰柏瑞泰利灵活配置混合型证券投资基金、华泰柏瑞锦利灵活配置混合型证券投资基金和华泰柏瑞裕利灵活配置混合型证券投资基金的基金经理。2017年2月起任华泰柏瑞价值精选30灵活配置混合型证券投资基金的基金经理。2017年2月至2018年3月任华泰柏瑞嘉利灵活配置混合型证券投资基金的基</p>
--	--	--	--	---

					金经理。2017年3月至2018年10月任华泰柏瑞盛利灵活配置混合型证券投资基金的基金经理。2017年9月起任华泰柏瑞富利灵活配置混合型证券投资基金的基金经理。2018年3月起任华泰柏瑞新金融地产灵活配置混合型证券投资基金的基金经理。2018年6月起任华泰柏瑞国企整合精选混合型证券投资基金的基金经理。
--	--	--	--	--	---

4.2 管理人对报告期内本基金运作遵规守信情况的说明

报告期内本基金的运作符合相关法律、法规以及基金合同的约定，不存在损害基金持有人利益的行为。

4.3 公平交易专项说明

4.3.1 公平交易制度的执行情况

报告期内，本基金管理人根据《证券投资基金管理公司公平交易制度指导意见》的要求，通过科学完善的制度及流程，从事前、事中和事后等环节严格控制不同基金之间可能的利益输送。首先投资部和研究部通过规范的决策流程来确保公平对待不同投资组合。其次交易部对投资指令的合规性、有效性及合理性进行独立审核，在交易过程中启用投资交易系统内的公平交易模块，确保公平交易的实施。同时，风险管理部对报告期内的交易进行日常监控和分析评估。本报告期内，上述公平交易制度总体执行情况良好。

4.3.2 异常交易行为的专项说明

报告期内未发现本基金存在异常交易行为。本报告期内无下列情况：所有投资组合参与的交易所公开竞价同日反向交易成交较少的单边交易量超过该证券当日成交量的 5%。

4.4 报告期内基金投资策略和运作分析

本基金2019年三季度,采取进取的策略,保持权益资产的高仓位,以权益为主要获利手段,业绩表现一般。展望2019年四季度,随着中美冲突继续、3季度经济数据创出新低以及市场结构分化趋近极致,股票市场有望开始修复前期较为不切实际的一些预期,包括一些行业的过度乐观预期和另一些行业的过度悲观预期,投资者将会认识到其中带来的风险以及蕴含的机会。我们预期符合常识、专注于真实价值的均衡资产配置和精选的个股将会获得相当不错的超额收益。本基金将继续

续专注于权益市场，审慎投资，精选个股，降低风险，努力在2019年四季度为投资者带来相对更好的净值表现。

4.5 报告期内基金的业绩表现

截至本报告期末本基金份额净值为1.0216元；本报告期基金份额净值增长率为-3.94%，业绩比较基准收益率为0.07%。

4.6 报告期内基金持有人数或基金资产净值预警说明

截止本报告期末，因赎回等原因，本基金自2019年4月23日至2019年7月15日、2019年7月17日至2019年9月30日存在连续20个工作日基金资产净值低于5000万元的情形，但无基金份额持有人数量低于200人的情形。

§5 投资组合报告

5.1 报告期末基金资产组合情况

序号	项目	金额（元）	占基金总资产的比例（%）
1	权益投资	26,345,383.32	93.91
	其中：股票	26,345,383.32	93.91
2	基金投资	-	-
3	固定收益投资	-	-
	其中：债券	-	-
	资产支持证券	-	-
4	贵金属投资	-	-
5	金融衍生品投资	-	-
6	买入返售金融资产	-	-
	其中：买断式回购的买入返售金融资产	-	-
7	银行存款和结算备付金合计	1,686,314.29	6.01
8	其他资产	21,283.40	0.08
9	合计	28,052,981.01	100.00

5.2 报告期末按行业分类的股票投资组合

5.2.1 报告期末按行业分类的境内股票投资组合

代码	行业类别	公允价值（元）	占基金资产净值比例（%）
A	农、林、牧、渔业	-	-
B	采矿业	896,360.00	3.22
C	制造业	3,385,281.00	12.17

D	电力、热力、燃气及水生产和供应业	-	-
E	建筑业	4,270,468.00	15.35
F	批发和零售业	1,412,010.00	5.08
G	交通运输、仓储和邮政业	-	-
H	住宿和餐饮业	-	-
I	信息传输、软件和信息技术服务业	-	-
J	金融业	7,181,075.00	25.82
K	房地产业	7,689,147.32	27.64
L	租赁和商务服务业	-	-
M	科学研究和技术服务业	-	-
N	水利、环境和公共设施管理业	-	-
O	居民服务、修理和其他服务业	-	-
P	教育	-	-
Q	卫生和社会工作	-	-
R	文化、体育和娱乐业	1,511,042.00	5.43
S	综合	-	-
	合计	26,345,383.32	94.72

5.2.2 报告期末按行业分类的港股通投资股票投资组合

注：本基金本报告期末未持有港股通投资股票。

5.3 报告期末按公允价值占基金资产净值比例大小排序的前十名股票投资明细

序号	股票代码	股票名称	数量（股）	公允价值（元）	占基金资产净值比例（%）
1	601009	南京银行	196,800	1,690,512.00	6.08
2	600373	中文传媒	115,700	1,511,042.00	5.43
3	600068	葛洲坝	255,000	1,486,650.00	5.34
4	601166	兴业银行	82,500	1,446,225.00	5.20
5	000961	中南建设	182,600	1,416,976.00	5.09
6	600153	建发股份	162,300	1,412,010.00	5.08
7	601668	中国建筑	256,400	1,392,252.00	5.01
8	601186	中国铁建	147,100	1,391,566.00	5.00
9	002146	荣盛发展	164,144	1,359,112.32	4.89
10	601229	上海银行	145,100	1,356,685.00	4.88

5.4 报告期末按债券品种分类的债券投资组合

注：本基金本报告期末未持有债券。

5.5 报告期末按公允价值占基金资产净值比例大小排序的前五名债券投资明细

注：本基金本报告期末未持有债券。

5.6 报告期末按公允价值占基金资产净值比例大小排序的前十名资产支持证券投资 明细

注：本基金本报告期末未持有资产支持证券。

5.7 报告期末按公允价值占基金资产净值比例大小排序的前五名贵金属投资明细

注：本基金本报告期末未持有贵金属。

5.8 报告期末按公允价值占基金资产净值比例大小排序的前五名权证投资明细

注：本基金本报告期末未持有权证。

5.9 报告期末本基金投资的股指期货交易情况说明

5.9.1 报告期末本基金投资的股指期货持仓和损益明细

注：本基金本报告期末未持有股指期货。

5.9.2 本基金投资股指期货的投资政策

注：本基金本报告期末未持有股指期货。

5.10 报告期末本基金投资的国债期货交易情况说明

5.10.1 本期国债期货投资政策

注：本基金本报告期末未持有国债期货。

5.10.2 报告期末本基金投资的国债期货持仓和损益明细

注：本基金本报告期末未持有国债期货。

5.10.3 本期国债期货投资评价

注：本基金本报告期末未持有国债期货。

5.11 投资组合报告附注

5.11.1 本基金投资的前十名证券的发行主体本期受到调查以及处罚的情况的说明

本基金本报告期末投资的前十名证券中，中国建筑（601668）于2019年3月24日公告下属子公司中国建筑第二工程局有限公司所承建的扬州中航宝胜海洋工程电缆项目发生突发事故，项目部立即启动应急预案，及时向有关部门和公司进行报告，相关负责人配合政府有关部门开展应急救援工作。按照《生产安全事故报告和调查处理条例》规定，本次事故属于较大安全事故，由江苏省应急管理厅成立事故调查组进行调查，并判定事故责任，目前事故正在调查之中，尚未认定责任主体。本项目工程施工合同额约为1.48亿元，本次事故预计不会对公司生产经营及业绩产生重大影响，对公司当期损益也无较大影响。对该股票投资决策程序的说明：根据我司的基金投资管理相关制度，以相应的研究报告为基础，结合其未来增长前景，由基金经理决定具体投资行为。

报告期内基金投资的前十名证券的其他发行主体，没有出现被监管部门立案调查，或在报告编制日前一年内受到公开谴责、处罚的情形。

5.11.2 基金投资的前十名股票超出基金合同规定的备选股票库情况的说明

基金投资的前十名股票中，没有投资于超出基金合同规定备选股票库之外的。

5.11.3 其他资产构成

序号	名称	金额（元）
1	存出保证金	20,737.22
2	应收证券清算款	-
3	应收股利	-
4	应收利息	347.96
5	应收申购款	198.22
6	其他应收款	-
7	待摊费用	-
8	其他	-
9	合计	21,283.40

5.11.4 报告期末持有的处于转股期的可转换债券明细

注：本基金本报告期末未持有处于转股期的可转换债券。

5.11.5 报告期末前十名股票中存在流通受限情况的说明

注：本基金本报告期末前十名股票中不存在流通受限情况。

§6 开放式基金份额变动

单位：份

报告期期初基金份额总额	43,349,738.84
报告期期间基金总申购份额	6,350,180.63
减：报告期期间基金总赎回份额	22,472,195.73
报告期期间基金拆分变动份额（份额减少以“-”填列）	-
报告期期末基金份额总额	27,227,723.74

§7 基金管理人运用固有资金投资本基金情况

7.1 基金管理人持有本基金份额变动情况

单位：份

报告期期初管理人持有的本基金份额	15,292,160.43
报告期期间买入/申购总份额	0.00
报告期期间卖出/赎回总份额	0.00
报告期期末管理人持有的本基金份额	15,292,160.43
报告期期末持有的本基金份额占基金总份额比例（%）	56.16

7.2 基金管理人运用固有资金投资本基金交易明细

注：无。

§8 影响投资者决策的其他重要信息

8.1 报告期内单一投资者持有基金份额比例达到或超过20%的情况

投资者类别	报告期内持有基金份额变化情况					报告期末持有基金情况	
	序号	持有基金份额比例达到或者超过20%的时间区间	期初份额	申购份额	赎回份额	持有份额	份额占比
机构	1	20190701-20190716	11,462,659.29	0.00	11,462,659.29	0.00	0.00%
	2	20190701-20190930	15,292,160.43	0.00	0.00	15,292,160.43	56.16%
个人	-	-	-	-	-	-	-

产品特有风险

本基金报告期内有单一机构持有基金份额超过20%的情形。如果这些份额持有比例较大的投资者赎回，可能导致巨额赎回，从而引发流动性风险，可能对基金产生如下影响：（1）延期办理赎回申请或暂停赎回的风险。当发生巨额赎回时，投资者可能面临赎回申请延期办理、延缓支付或暂停赎回的风险。（2）基金净值大幅波动的风险。基金管理人为了应对大额赎回可能短时间内进行资产变现，这将对基金资产净值产生不利影响，同时可能发生大额赎回费用归入基金资产、基金份额净值保留位数四舍五入等问题，这些都可能会造成基金资产净值的较大波动。（3）基金投资目标偏离的风险。单一投资者大额赎回后可能导致基金规模缩小，基金将面临投资银行间债券、交易所债券时交易困难的情形，从而使得实现基金投资目标存在一定的不确定性。（4）基金合同提前终止的风险。如果投资者大额赎回可能导致基金资产规模过小，不能满足存续的条件，基金将根据基金合同的约定面临合同终止清算、转型等风险。本基金管理人将密切关注申赎动向，审慎评估大额申赎对基金持有集中度的影响，同时将完善流动性风险管控机制，最大限度的保护基金份额持有人的合法权益。

8.2 影响投资者决策的其他重要信息

无。

§9 备查文件目录

9.1 备查文件目录

- 1、本基金的中国证监会批准募集文件
- 2、本基金的《基金合同》
- 3、本基金的《招募说明书》
- 4、本基金的《托管协议》
- 5、基金管理人业务资格批件、营业执照
- 6、本基金的公告

9.2 存放地点

上海市浦东新区民生路1199弄证大五道口广场1号楼17层

9.3 查阅方式

投资者可在营业时间免费查阅，也可按工本费购买复印件。投资者对本报告如有疑问，可咨询基金管理人华泰柏瑞基金管理有限公司。客户服务热线：400-888-0001（免长途费）021-3878 4638 公司网址：www.huatai-pb.com

华泰柏瑞基金管理有限公司

2019年10月22日